

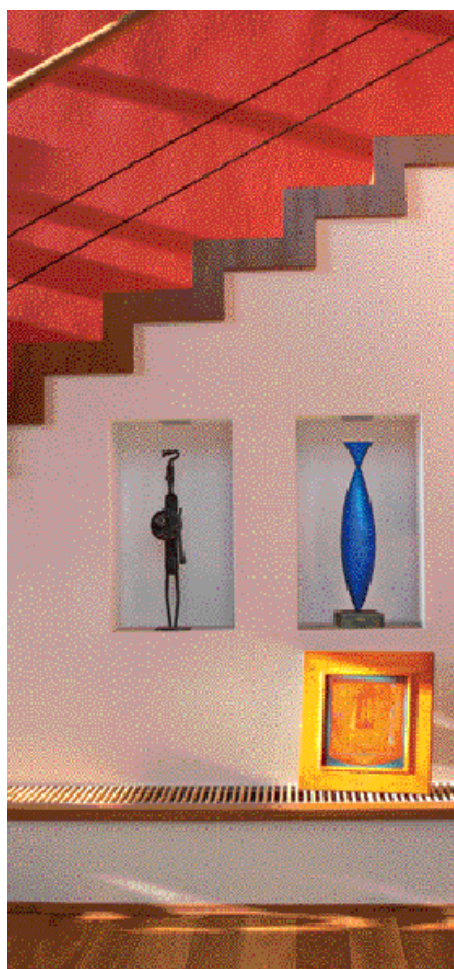
MÍSTNOST PRO ODPOČINEK

V HLAVNÍ ROLI PLASTIKA

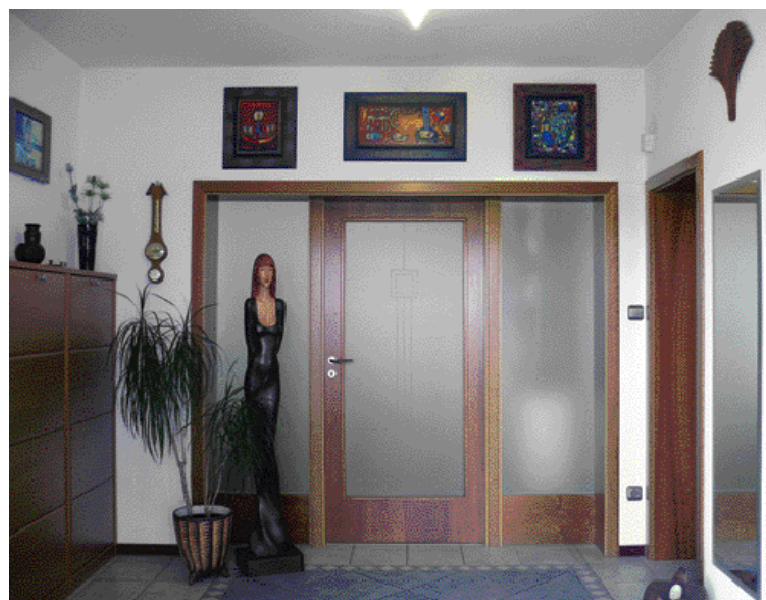
NEJEN NÁBYTEK A DOPLŇKY, ALE TAKÉ UMĚLECKÉ PŘEDMĚTY DODÁVAJÍ INTERIÉRU NEZAMĚNITELNÝ VZHLED, KTERÝ ODRÁŽÍ OSOBNOST MAJITELE

Při završení prací na zařizování interiéru si majitelé obvykle kladou otázku, jak prostor zabydlet a individualizovat tak, aby v něm nábytek, doplňky a detaily vytvářely příjemné a pohodové prostředí. Plastiky mezi originální doplňky

určitě patří. Ať už jsou ze skla, keramiky, kovu nebo dřeva, přinášejí do interiéru prvek, který přispívá k umocnění jeho estetického vyznění. Jako trojrozměrné předměty působí výrazně, mohou být volně stojící, umístěné na stěně nebo dokonce levi-



PROSTOR VE ZDI



PLASTIKA ŽENY

tovat ve volném prostoru. Vždy jsou však nepřehlédnutelné a zanechávají silný dojem.

Výběr a umístění plastiky jsou dány vkusem majitele a specifickými požadavky, vycházejícími z jedinečnosti jeho interiéru. „Pro dosažení vynikajícího výsledného výrazu výtvarného díla v konkrétním prostředí je důležité přihlédnout k mnoha proměnným. Velkou roli hraje světlo, použité materiály na stěnách, podlahách a nábytku, jejich barvy, dispozice a v neposlední řadě genius loci konkrétního místa,“ říká galerista Karel Kinc. Podle jeho názoru je třeba si všimnout i těch nejmenších detailů, aby umělecké dílo souznělo s interiérem. „Otvory ve zdi, niky a výklenky, ať již vytvořené záměrně nebo jako konstrukční prvky stavby, jsou ideální pro umístění plas-

MÍSTNOST PRO ODPOČINEK zútulňují plastiky s námětem ženy. Zabydlují čistý a strohý relaxační prostor a jsou jeho dominantním prvkem. **Torzo, Koupající se, Hlava dívky s vlasy**, materiál dřevo, autor: Viki Odstrčil

PROSTOR VE ZDI dá nejlépe vyniknout vhodně zvolené plastice. Vytvořený efekt stínu na zdi za plastikou znásobuje působení této instalace. **Bojovník**, kované železo, autor: J. Válek, **Ryba**, šamot, autor: T. Kubiček

PLASTIKA ŽENY v téměř životní velikosti zve ke vstupu do domu. Výrazný výtvarný prvek již v hale napovídá mnohé o vztahu majitelů k umění a je předzvěstí dalších vizuálních zážitků v obytných částech domu. **Čekající**, materiál dřevo, autor: Viki Odstrčil

JEDNODUCHOST TVARU a krása přírodních materiálů. Keramická ryba se vznáší nad kamennou stěnou, podobnou pobřežnímu útesu. Nasvícení umocňuje výraz instalace hlavně večer, při zhasnutém osvětlení. Plastika se pak stává absolutní dominantou interiéru. **Ryba**, šamot, autor: T. Kubiček

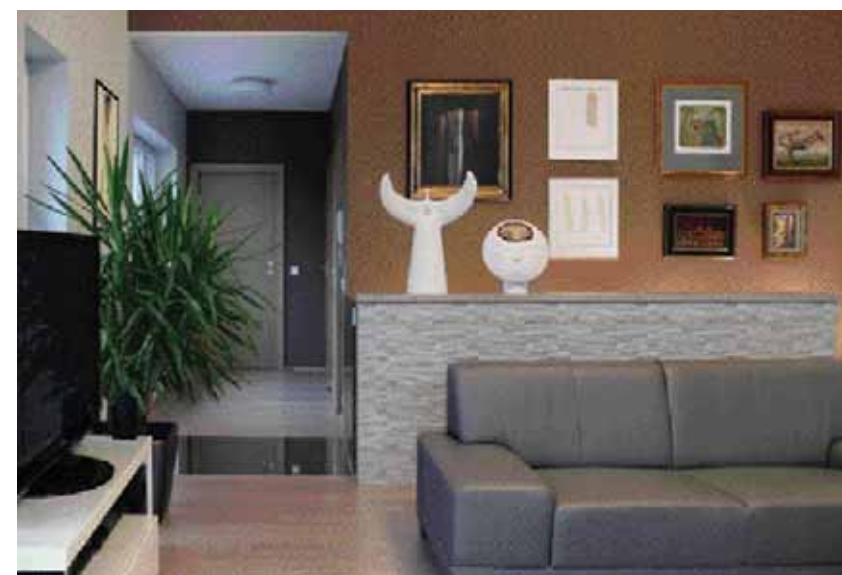
KONTRAST světla a stínů zvýrazňuje plastičnost keramické hlavy na stěně ze štipaného kamene. Výrazný estetický prvek plastiky vyniká v pracovním čistých funkcionalistických tvarů s důrazem na kvalitu použitých materiálů. **Hlava**, materiál šamot, autor: Tomáš Kubiček

tyky. Vytvoření efektu stínu na zdi za plastikou pak znásobuje vizuální efekt této instalace,“ dodává galerista.

V pracovně či v pánském salonu, vyzdobených množstvím obrázků na stěnách, vyniknou spíše drobnější plastiky. Jejich tvar a barva umocňují estetické působení celku. Naopak ve velkých vzdušných halách a odpočinkových místnostech se uplatní plastiky větších rozměrů. Například vstupní halu zvýrazní skulptura ženy, která jakoby vítá hosty a zároveň vypovídá o vkusu majitelů a jejich vztahu k umění. Kvalitní, správně umístěná plastika se tak často stává pro celkový výraz interiéru zcela dominantní a je nositelem jeho výjimečnosti.

PLASTIKA Z KOVU instalovaná v interiéru tvoří nepřehlédnutelný výtvarný prvek. Čisté tvary a tmavá barva kovaného železa vynikají na pozadí světlých tónů podlahové rampy a stěn. **Anděl**, kované železo, autor: M. Hujíček

JEDNODUCHÉ TVARY a bílá barva keramických plastik vynikají proti výraznému pozadí, které tvoří obrazy významných českých výtvarníků. Funkcionalisticky vybavený interiér a strukturovaný povrch kamenem obložené zidky tvoří pro vyznění plastik ideální prostor. **Hlava**, šamot, autor: T. Kubiček, **Anděl**, šamot, autor: T. Kubiček



JEDNODUCHÉ TVARY



JEDNODUCHOST TVARU



KONTRAST SVĚTEL A STÍNŮ



PLASTIKA Z KOVU